



Umrüstanleitung

für BEILITE®Europe BLTB-SERIES-1 mit BEILITE®Europe
Automatisches Schmieresystem BLTB-85*210-H2A und BLTB-85*210-H2A-Abdeckung

Modification Instruction

for BEILITE®Europe BLTB-SERIES-1 with BEILITE®Europe

BEILITE® EUROPE B.V. Auto Lubrication System BLTB-85*210-H2A and BLTB-85*210-H2A-cover



- Bestimmen Sie die vertikale Mitte (Fig.1) Ihres Hammergehäuses. Bohren Sie 2 x 14 mm große Löcher gemäß der Zeichnung in das Gehäuse (Fig.2). Schneiden Sie ein M16-Gewinde in beide Löcher.**

Determine the vertical center (Fig.1) of your hammer.
Drill 2X14mm holes into the house according to the drawing (Fig.2). Tap a M16 thread into both holes.

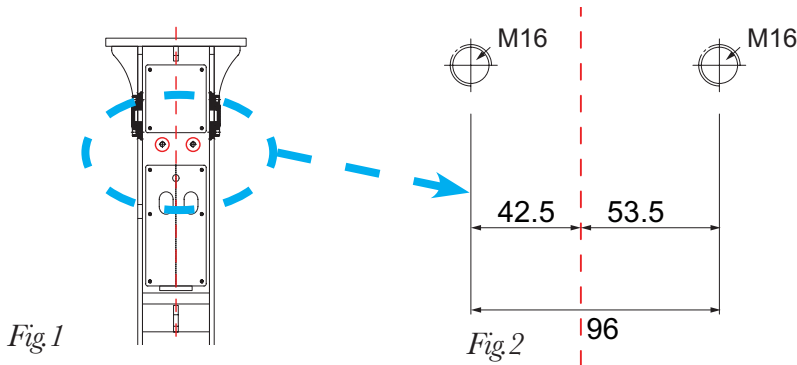


Fig 1

Fig 2

- Befestigen Sie die BLTB-85*210-H2A(32) und BLTB-85*210-H2A-Abdeckung (35) mit den beiden im Umbausatz enthaltenen M16-Schrauben (34). (Fig.3)**

Fix the BLTB-85*210-H2A(32) and BLTB-85*210-H2A-cover (35) with the two in the modification Kit included M16 bolts(34). (Fig.3)

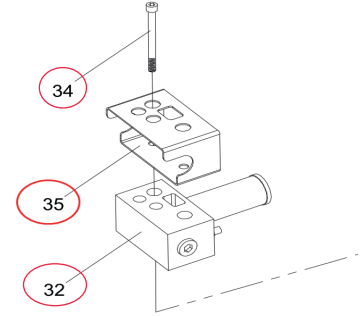


Fig 3

- Demontieren Sie die OBERE ABDECKPLATTE und bohren Sie zwei Löcher mit einem Durchmesser von 30 mm hinein. (Fig.4). Die genaue Position der Löcher ist im Lochbild auf Seite 2 dargestellt.**

Dismantle the UPPER COVER PLATE and Drill two holes with a diameter of 30mm into it. (Fig.4) The exact position for the holes is shown in the HOLE PATTERN DIAGRAM on page 2.

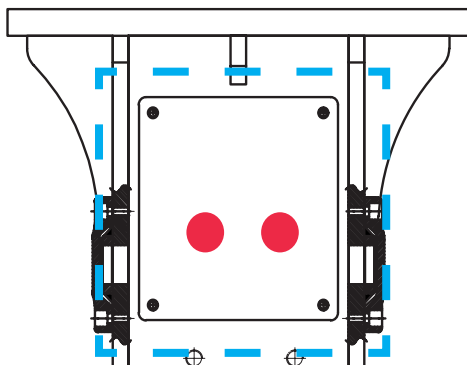


Fig 4

- Demontieren Sie die UNTERE ABDECKPLATTE (Fig.5).**

Dismantle the LOWER COVER PLATE (Fig.5).

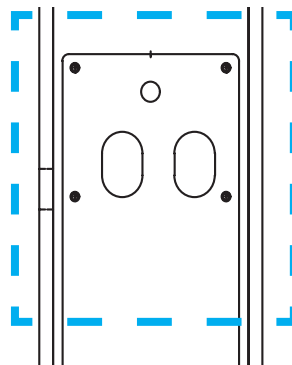


Fig 5

- Schrauben Sie beiden Schläuche und die OBERE ABDECKPLATTE wie in der Abbildung gezeigt an. Stecken Sie die im Lieferumfang enthaltenen Gummistopfen in die Löcher. (Fig.6)**

Attach the two hoses and the UPPER COVER PLATE as shown in the picture. Insert the in the delivery included rubber plugs into the holes. (Fig.6)



Fig 6

- Bringen Sie den Schmier Schlauch am Schmieranschluss #1 G1/4 an. Schließen Sie den Druckschlauch an # 2 VORLAUF G1/4 an (Fig.8). Kürzen Sie Ihre Schläuche nach Bedarf. Die Schläuche für den BLTB-85 müssen an einem Ende mit einer 90-Grad-Kupplung ausgestattet sein (Abb.7). Die Position der Anschlüsse für alle BLTB-SERIEN finden Sie in den ANSCHLUSS-LAGEDIAGRAMMEN auf Seite 3 .**

Attach the grease hose to #1 GREASE PORT G1/4 .

Attach the pressure hose to #2 PRESSURE PORT G1/4 (Fig.8). Shorten your hoses as needed. The hoses for the BLTB-85 need to be equipped with 90 degree coupling on one end (Fig.7). You can find the position of the ports for all BLTB- SERIES in the PORT POSITION DIAGRAMS on page 3 .



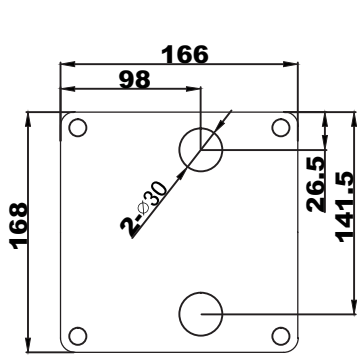
85 hammer use the 90 degree coupling

Fig 7

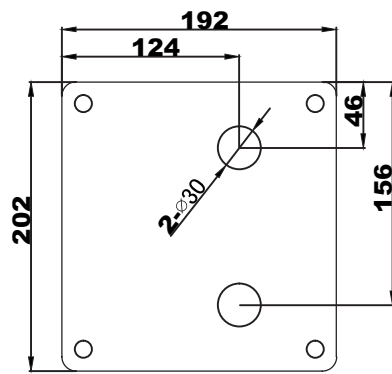


Other model use normal coupling

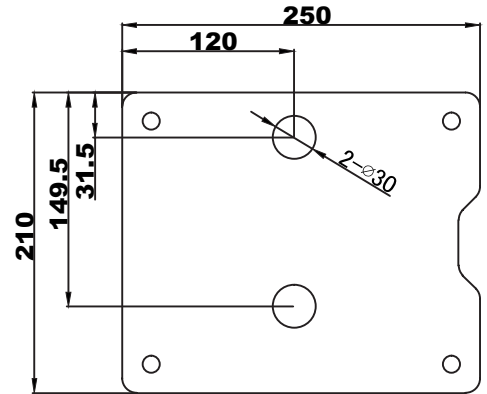
Fig 8



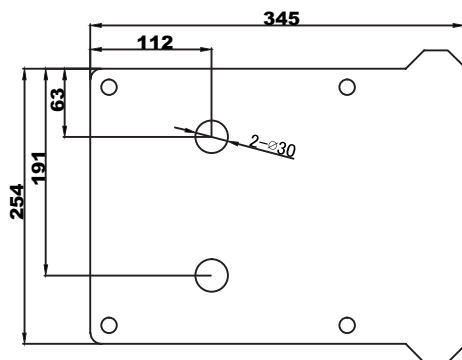
BLTB-135A



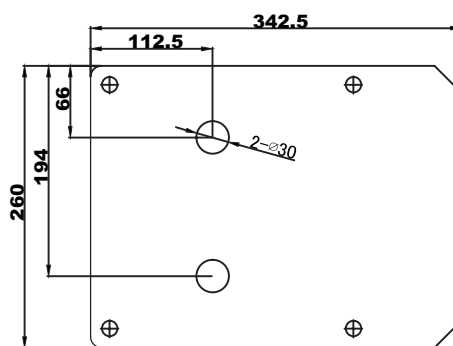
BLTB-140A



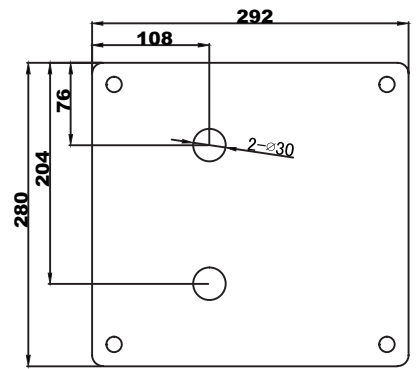
BLTB-150



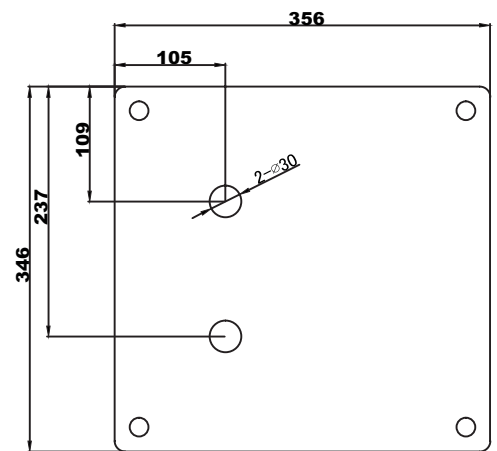
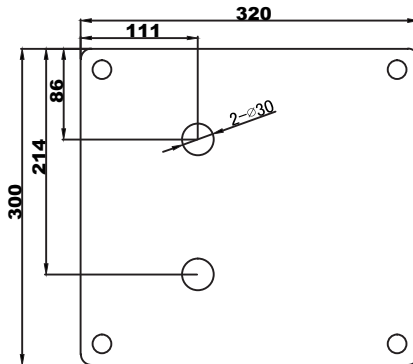
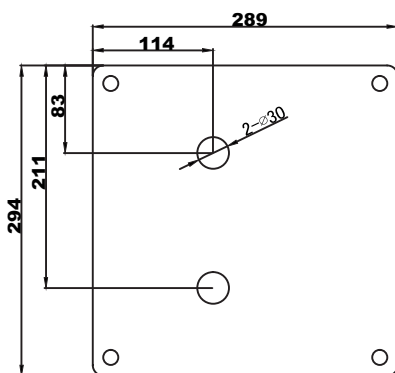
BLTB-155



BLTB-165



BLTB-175L





ANSCHLUSS-POSITIONSDIAGRAMME

Schlagwerk

PORT POSITION DIAGRAMS

BEILITE® EUROPE B.V.

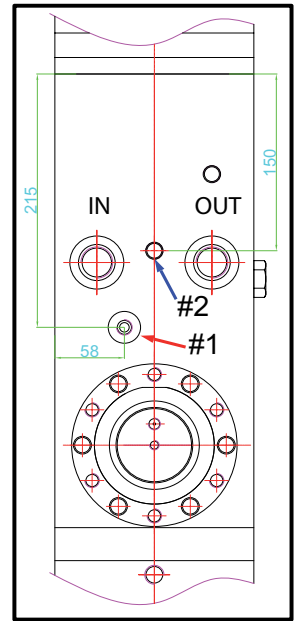
#1 SCHMIERANSCHLUSS G1/4

#1 GREASE PORT G1/4

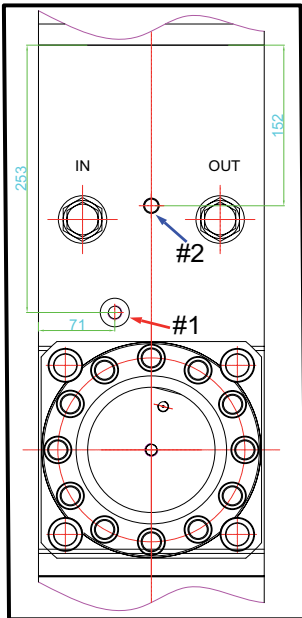
#2 DRUCKANSCHLUSS G1/4

#2 PRESSURE PORT G1/4

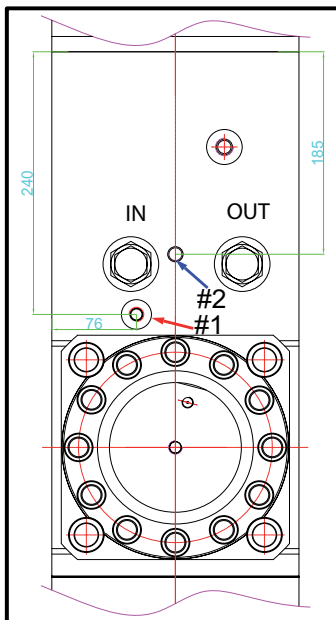
BLTB-85A



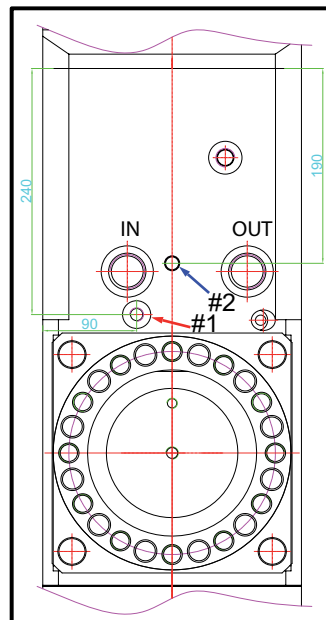
BLTB-100A



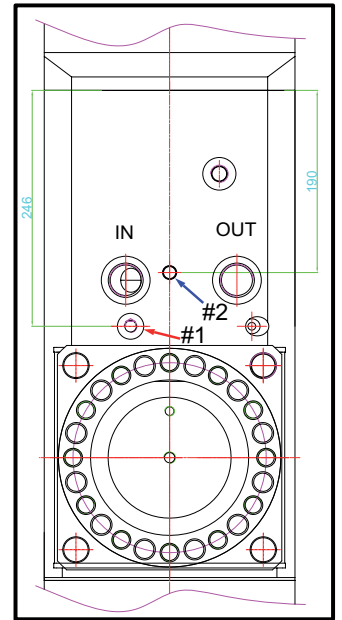
BLTB-125A



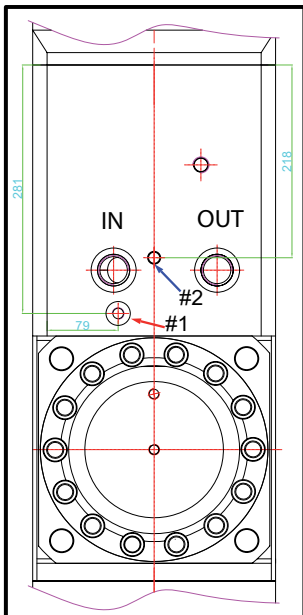
BLTB-135A



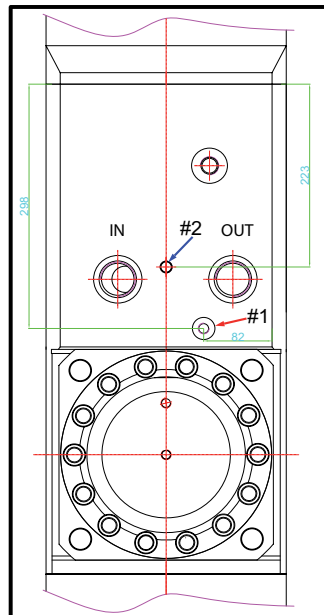
BLTB-140A



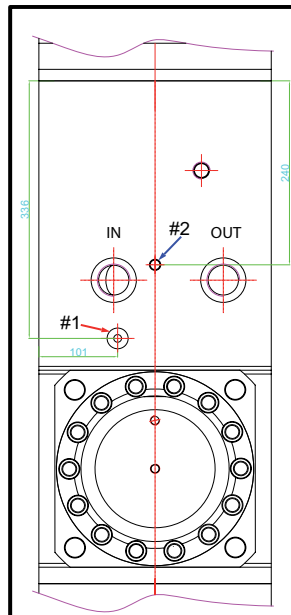
BLTB-150



BLTB-155



BLTB-165



BLTB-175L

